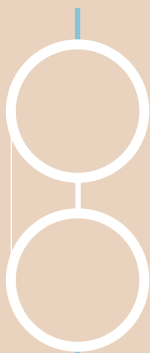


25.
06.
19.

Lunettes sans FRONTIÈRE.

Association Humanitaire - Depuis 1974



LUNETTES SANS FRONTIÈRE.

Association Humanitaire
fondée par

Père François-Marie Meyer

« Les yeux du cœur pour voir le monde »



L.S.F. Lunettes sans Frontière

41 rue du Général de Gaulle
F-68560 HIRSINGUE/France
Tél: 03.89.07.17.50 (le matin de préférence)

www.lunettes-sans-frontiere.fr
Email: lunettesansfrontiere@orange.fr
Ouvert : lundi, mardi, jeudi, vendredi

L'association Lunettes sans frontière, fondée par le Père François-Marie Meyer en 1974, très active depuis plus de quarante ans, est engagée dans des causes qui dépassent les frontières. Elle permet à chacun d'entre nous de se mobiliser, pour apporter notre aide au service des plus pauvres, qu'ils viennent d'ici ou d'ailleurs.

Que nous soyons donateur, bénévole ou simplement sympathisant, nous participons tous à notre manière à la vie de cette association. Cette action citoyenne repose sur des valeurs fondamentales, telles que l'écoute, le partage et l'entraide, participant à un investissement solidaire pour la société, un « mieux être » général.

Ce livret est l'occasion de rendre compte de l'histoire de l'association, de ses activités, ainsi que de son fonctionnement. De plus il permettra de rendre hommage au Père François-Marie et de remercier toutes les personnes engagées pour poursuivre son œuvre.

1

LUNETTES SANS FRONTIÈRE

Une association locale reconnue
p. 4-9

2

LE PÈRE FRANÇOIS-MARIE

« Un homme de cœur »
p. 10-13

3

DESCRIPTION DES ACTIVITÉS

« Des lunettes à perte de vue »
p. 14-21

4

BILAN ET PERSPECTIVES

Des lunettes pour apaiser les frontières
p. 22-24

5

ANNEXES

Bulletin d'adhésion à LSF
p. 25

AVANT
J'y VOYAIS
RIEN

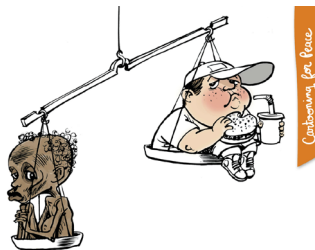


LUNETTES SANS FRONTIÈRE

Une association locale reconnue

Depuis 1974, sous l'impulsion du Père François Marie Meyer, le village de Hirsingue, situé à l'extrême sud du Haut-Rhin, est devenu la «capitale des lunettes pour le Tiers Monde».

En effet, l'association Lunettes sans frontière récupère, trie, nettoie et expédie des lunettes par colis, acheminés par avion en Afrique, en Asie, en Amérique du Sud et en Europe (Pologne, Roumanie et en France pour les personnes du Quart Monde). Ainsi une trentaine de bénévoles actifs travaillent régulièrement pour trier, nettoyer, mesurer les dioptries, les inscrire sur les verres, les ranger, mais aussi pour emballer et expédier près de 70 000 paires de lunettes chaque année.



Les inégalités dans la balance

Page de gauche : Fig. 2 : *Avant j'y voyais rien*, disponible sur <http://toomai.over-blog.com> ; article intitulé *avant je jetais mes vieilles lunettes* (consulté le 06-05-19)

Page de droite : Fig. 3 : *Les inégalités dans la balance*, disponible sur <http://www.gallimard.fr> (consulté le 08-05-19)

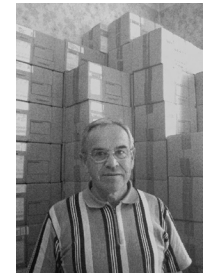
LUNETTES SANS FRONTIÈRE

Une association locale reconnue

Ces paires de lunettes sont alors envoyées à des personnes compétentes dans des cliniques, dispensaires ophtalmologiques et des stations de mission qui en font bénéficier les nombreux malvoyants de leur pays.

Dans bon nombre de foyers, des paires de lunettes qui ne servent plus, seraient d'une grande utilité dans les pays touchés par l'extrême pauvreté. C'est le cas en Afrique, où une paire de Lunettes représente environ 6 à 8 mois de salaire. ▶

Les lunettes trouvant ici une seconde vie, proviennent de différentes collectes réalisées aussi bien dans les paroisses que dans les écoles du sundgau, mais aussi dans le reste de la France, en Allemagne, en Suisse et en Autriche.



À droite : Fig. 5 : Denis Schicklin (actuel président de l'association) devant une pile de colis, archives LSF (consultées le 09-05-19)



À gauche : Fig. 4 : Couvent des frères capucins, photographie issue du livre : Père François-Marie, la vie d'un père capucin dans le sundgau en Alsace (consultées le 13-06-19)

LUNETTES SANS FRONTIÈRE

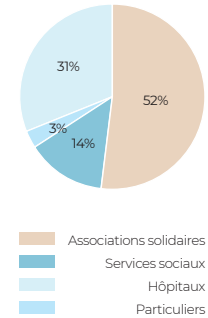
Une association locale reconnue



De plus, dans certaines régions, l'ophticien le plus proche se trouve à 1000 km et on compte seulement un ophtalmologue pour un million d'habitants. Mais même en France, certaines personnes n'ont pas les moyens de s'acheter des lunettes.

Le diagramme présenté ci-contre, permet de se rendre compte que les lunettes qui sont collectées, sont ensuite envoyées à différents points de redistribution. On retrouve donc diverses associations solidaires, qui

sont principalement situées dans des pays d'Afrique, mais également des Hôpitaux. En France on retrouve également des services sociaux et une redistribution directe aux particuliers dans le besoin.

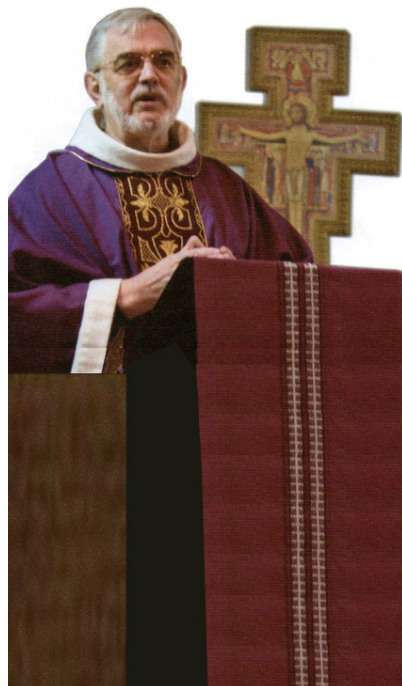


À droite : Fig. 7. Diagramme de répartition des envois en France (Déc. 2016 - Mars 2017), archives LSF (consultées le 09-05-19)

À gauche : Fig. 6 : Foyer Jean Cuny à Hirsingue : complexe accueillant un foyer pour handicapés et l'association LSF. (Photographies prises le 17-05-19)

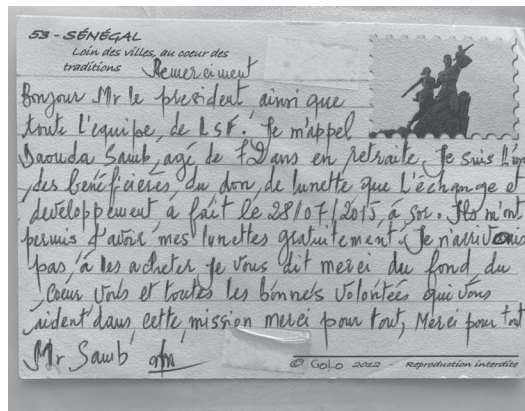
LE PÈRE FRANÇOIS-MARIE

« Un homme de coeur »



À gauche : Fig. 8 : Père François-Marie : Une passée au service des autres archives LSF (consultées le 09-05-19) (consulté le 06-06-19)

À droite : Fig. 9. Extrait d'une carte postale de remerciement d'un bénéficiaire de Saint Louis au Sénégal, archives LSF (consultées le 09-05-19)(consulté le 06-06-19)



« Je me nomme Abdoulaye Dia, je vous remercie de tout mon coeur, car grâce au don de lunettes [..] j'ai pu avoir ces lunettes qui coûtent très cher, ce qui m'empêchait de travailler et qui me faisait le cauchemar de ma vie.

Mais grâce à vous l'espoir est revenu, vous m'avez permis de reprendre mes activités et de subvenir à mes besoins pour aider mes parents, ma famille et mes proches.²»

Fondateur de l'association LSF, le Père François-Marie Meyer était un Père Capucin qui a longtemps été aumônier des aveugles (1964). Originaire de Lorraine, il appartenait à l'Ordre des Frères Mineurs Capucins, issus d'une réforme de l'Ordre des Frères Franciscains, fondé par Saint François

d'Assise au début du XIII^{ème} siècle. Ils consacrent notamment leur vie au service des plus pauvres. L'ordre des Capucins comptait dans les années 90, 70 religieux dans la province de Strasbourg.

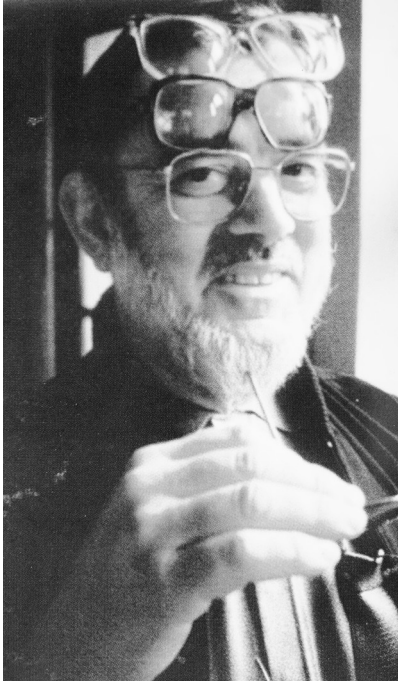
C'est en 1957, 3 ans après la construction du Couvent des Capucins, que le Père François-Marie arrive à Hirsingue. Cette même année, il y fut nommé « professeur de théologie ». Ce Couvent, dans lequel une école pour les futurs prêtres capucins avait été ouverte, était l'un des seuls en Alsace!¹

1. D'après le livre *Père François-Marie La vie d'un père capucin dans le sündgau en Alsace* (consultées le 13-06-19)

2. Extrait d'une carte postale de remerciement d'un bénéficiaire de Saint Louis au Sénégal, archives LSF (consultées le 09-05-19)

LE PÈRE FRANÇOIS-MARIE

« Un homme de cœur »



À gauche : Fig. 10 : Père François-Marie : Une passée au service des autres, archives LSF (consultées le 09-05-19) (consulté le 06-06-19)

À droite, en haut : Fig. 11 : Extrait d'une carte postale de remerciement d'un bénéficiaire de Saint Louis au Sénégal, archives LSF (consultées le 09-05-19) (consulté le 06-06-19)



« C'est au cours d'un voyage au Burkina Faso, initialement prévu pour parfaire sa connaissance de la vie des aveugles en Afrique, que le père François-Marie a découvert à quel point la population locale vivait dans le besoin. C'est ainsi qu'à son retour il décida d'agir à travers l'action, grâce à un système de collecte, de tri et de redistribution de lunettes, avec le soutien d'un opticien. «Lunettes pour le Tiers-Monde» changea de nom en 1995 pour s'appeler «Lunettes sans frontière»¹. C'est cette action de solidarité qui lui valut le surnom de «Monsieur lunettes».

En 1985, le Père François-Marie fut nommé exorciste pour le Haut-Rhin. Il racontait : «J'essaye dans ce délicat ministère de devenir le témoin de la Tendresse de Dieu pour ceux qui souffrent». Le 23 Avril 2006, c'est le Jubilé d'Or sacerdotal du Père François-Marie Meyer. Deux années plus tard, il reçut la distinction de Chevalier de l'Ordre National de la Légion d'Honneur, avant de quitter Hirsingue cette même année. Il nous a finalement quitté le 16 août 2010.

¹ D'après le livre *Père François-Marie La vie d'un père capucin dans le sudaqu en Alsace* (consultées le 13-06-19)

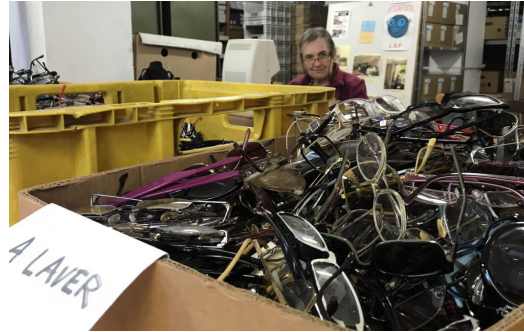
À droite, en bas : Fig. 12 : Père François-Marie : Une passée au service des autres, archives LSF (consultées le 09-05-19) (consulté le 06-06-19)

DESCRIPTION DES ACTIVITÉS

« Des lunettes à perte de vue »



À gauche : Fig. 13 : Photographie de cartons contenant les paires de lunettes à laver. (Photographie prise le 17-05-19)



Chaque personne participant à la vie de l'association a l'opportunité de prendre part aux différentes tâches qui y sont réalisées. Les bénévoles présents quotidiennement, à effectif variable, se répartissent donc les tâches de manière à pouvoir expédier une trentaine de colis de 3Kg chaque semaine.

Réception de colis

La réception des colis est un moment important dans la vie de l'association. Tout au long de l'année, des colis parviennent à LSF par le biais d'envois postaux, ou bien des livraisons directes à ses locaux. Pour répondre aux besoins en « matière première » de LSF (100 000 paires de lunettes par an), de nombreuses associations des environs (Allemagne, Suisse, Autriche, etc.) participent à la collecte, avant de les livrer. Ces personnes très touchées par l'engagement de LSF viennent une fois par an livrer d'importantes quantités de lunettes, n'hésitant pas à parcourir de nombreux Km. ▶

En haut à droite : Fig. 14 : Photographie de cartons contenant les paires de lunettes à laver, disponible sur <https://www.lunettes-sans-frontiere.fr> (consulté le 17-05-19)

En bas à droite : Fig. 15 : Plan de travail destiné au tri des lunettes. (Photographie prise le 17-05-19)

DESCRIPTION DES ACTIVITÉS

« Des lunettes à perte de vue »

C'est notamment le cas d'autrichiens, venant de Vienne, qui parcourent chaque année les 800 Km qui les séparent de Hirsingue. 20 000 paires de lunettes ont ainsi été livrées en mai 2019, soit 1/5^{ème} du chiffre annuel. Cela montre à quel point l'association rayonne par son action et mobilise des personnes bien au-delà des frontières.

Cependant, dès la réception de ces colis, c'est une tâche beaucoup plus laborieuse qui attend les bénévoles, le tri.

Tri des lunettes

Une fois les cartons déposés et minutieusement empilés dans le local, ils attendent patiemment leur tour pour être triés. Le tri est une étape très importante dans l'ensemble du processus, car il permet d'éviter du travail inutile aux personnes qui s'occuperont du nettoyage et de la mesure des dioptries, à condition qu'il soit correctement réalisé.

Au moment du tri, les lunettes sont prises en main une à une, de manière à séparer les paires à conserver de celles à recycler.



Les lunettes retenues sont mises dans trois casiers différents :

- les lunettes solaires
- les montures
- les autres

Parmi les paires de lunettes qui parviennent à l'association, on distingue donc d'une part les lunettes à conserver, et de l'autre celles qui seront recyclées, car ne correspondant pas aux attentes des spécialistes de santé qui font le lien entre l'association et les bénéficiaires.

Les lunettes conservées concernent tout

d'abord l'ensemble des montures, c'est-à-dire des lunettes sans correction, car de nouveaux verres pourront être facilement réintégrés. Mais cela concerne également les lunettes de vue à simple foyer, ou les lunettes loupe. Au contraire les lunettes de vue progressives, ou bien à double foyer, ne sont pas conservées.

En effet les spécialistes s'occupent de redistribuer les lunettes, n'ont pas forcément les appareils nécessaires pour mesurer leurs besoins. ▶

Au centre : Fig. 16. Plan de travail destiné au tri des lunettes. (Photographie prise le 17-05-19)

DESCRIPTION DES ACTIVITÉS

« Des lunettes à perte de vue »

◀ De plus, selon leur état, les paires sont conservées ou non. Il en est de même pour les lunettes solaires.

Nettoyage des lunettes

Nous en arrivons à présent à l'étape de nettoyage des lunettes. Il est important de rappeler que plus l'étape de tri en amont est effectuée avec soin, plus les étapes suivantes sont efficaces. Bien évidemment, il est également question de minutie au moment du nettoyage. Ainsi les paires de lu-

nettes sont progressivement nettoyées à l'aide de lingettes micro-fibres et d'eau chaude, de manière à éliminer traces et poussières, tout en s'assurant une seconde fois qu'elles ne sont pas rayées ou détériorées.

Encore une fois, et comme pour l'ensemble des tâches présentées ici, ce travail nécessite une très grande patience. D'autant plus que la prochaine étape concerne la mesure de dioptrie des verres, réalisée par des personnes qui ont été formées.



Mesure de dioptrie

À présent nous allons nous intéresser à la mesure de dioptrie des verres. Ce terme désigne l'unité de convergence ou de divergence d'un système optique. C'est dans cette unité que l'on caractérise les défauts de vision des patients en ophtalmologie.

Ainsi on peut distinguer d'une part les myopes (vue lointaine floue) qui utilisent des verres correcteurs divergents à dioptrie négative et de l'autre les hypermétropes, utilisant

à l'inverse des verres correcteurs convergents à dioptrie positive. Mais on retrouve également un troisième trouble de la vision, qui est appelé l'astigmatisme, et qui concerne les personnes ayant une déformation de la cornée entraînant une vision floue de près, comme de loin. Ce troisième cas nécessite l'utilisation de verres spéciaux, qui sont conservés dans des mesures particulières. Les paires progressives, dont la puissance varie progressivement, ne sont quant à elles pas conservées. ▶

En haut : Fig. 17 : **Nettoyage des lunettes**, disponible sur <https://www.lunettes-sans-frontiere.fr> (consulté le 17-05-19)

En bas : Fig. 18 : **Mesure de dioptrie des verres effectuée à l'aide d'un focimètre**, disponible sur <https://www.lunettes-sans-frontiere.fr> (consulté le 17-05-19)

BILAN ET PERSPECTIVES

Des lunettes pour apaiser les frontières

Nous avons pu voir l'ensemble des activités qui occupent chaque semaine une grande partie de ces bénévoles. Toutefois les tâches administratives sont également nécessaires au bon fonctionnement de l'association.

Au-delà des valeurs de solidarité et d'entraide envers les plus démunis qui caractérisent l'action de LSF, cette action citoyenne nous permet de nous rendre compte qu'un tel organisme joue également un rôle à plus petite échelle.

En effet, de réelles valeurs de partage, d'écoute et de convivialité prennent vie chaque jour dans les locaux de l'association. Elles sont vecteurs de lien social et dans le cas d'action caritatives comme celle-ci, elles donnent encore davantage de sens à nos engagements. De telles valeurs sont essentielles dans nos vies pour faire société, vivre en société.

Face aux crises que nos sociétés traversent il paraît primordial de replacer l'Homme au centre des préoccupations.

Alors si vous aussi vous souhaiteriez rejoindre l'association pour apporter votre aide, n'hésitez pas une seule seconde. Jeunes, ou moins jeunes, vous êtes les bienvenus. Car oui, nous avons besoin de vous!

Bien que l'association compte près de 40 membres actifs, nous cherchons continuellement de la relève pour nous aider, et ainsi poursuivre l'action de LSF. Nous vous invitons à vous joindre à nous le temps d'un atelier pour vous y essayer. Vous pourrez à cette

occasion rencontrer des personnes engagées, qui participent à l'apaisement des déséquilibres entraînant la pauvreté. Si vous souhaitez soutenir financièrement l'association, cela est également possible. Pour ce faire vous trouverez ci-joint un bulletin d'adhésion à retourner complété avec le règlement à Lunettes Sans Frontière.

« *Le monde du partage devra remplacer le partage du monde* »

De Claude Lelouch

1. Citation de Claude Lelouch, réalisateur, producteur, scénariste et cadreur français (1937-)



L.S.F. Lunettes sans Frontière

41 rue du Général de Gaulle
F-68560 HIRSINGUE/France
Tél: 03.89.07.17.50 (le matin de préférence)

www.lunettes-sans-frontiere.fr
email: lunettesansfrontiere@orange.fr
Ouvert : lundi, mardi, jeudi, vendredi

BULLETIN D'ADHÉSION À LUNETTES SANS FRONTIÈRE

NOM : _____ Prénom : _____

(ou raison sociale avec le nom du responsable)

Domicilié(e) : _____

Ville : _____ Code postal : _____

Pays : _____

Tél : _____ Email : _____

Je déclare adhérer à l'Association humanitaire « LSF - LUNETTES SANS FRONTIÈRE » dont le siège social est situé à HIRSINGUE - 68560 au n° 41 rue du Général de Gaulle (France) en tant que :

- adhérent :
- adhérent et membre actif bénévole :

Ci-joint le versement de 20€ au titre de ma cotisation annuelle, à l'ordre de « LSF. Lunettes sans Frontière »

- par chèque :
- par virement bancaire : IBAN FR76 1027 8031 3000 0671 6364 550

À _____, le _____

Signature :

Je souhaite recevoir un reçu fiscal : oui non

Bulletin à retourner complété avec le règlement à :
LSF - Lunettes sans Frontière
41 rue du Général de Gaulle - 68560 HIRSINGUE - France

